

MAIS PAS DE BARRAGES



FAUCHE & FAONS

Faons de chevreuils
lovés dans les prés,
pas facile de les repérer...

**VOICI 3 MÉTHODES
POUR ÉVITER
DE LES BLESSER !**



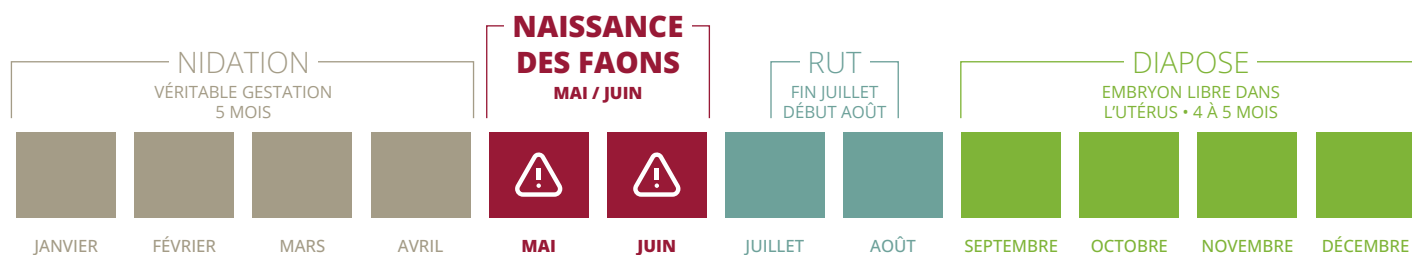
En France le chevreuil, est une espèce chassable, commune et qui s'adapte aux milieux les plus divers : la plaine agricole, la montagne, la forêt, le bocage...

Les dates de mise bas des chevrettes et d'élevage de leurs jeunes, correspondent à celles des premières fauches. Les chevrettes ne sont jamais loin de leurs faons, qu'elles allaitent 3 à 7 fois par jour lors de courtes « visites ».

Les faons restent lovés sur leurs sites de repos, à l'écart de la mère, jusqu'à l'âge de 6 à 8 semaines (Espmark 1969) et n'en bougent pas au cours de la journée, même si un tracteur équipé d'une faucheuse frontale et latérale arrive. Vous connaissez la suite...



CYCLE DE REPRODUCTION DES CHEVRETTES



L'ÉLEVAGE DES JEUNES

Au quotidien, les chevrettes doivent assurer la sécurité et l'allaitement de leurs faons, lovés sur des sites de repos à végétation dense et température de confort. Elles mêmes doivent éviter les dérangements, s'alimenter, surveiller les alentours depuis une zone refuge diurne.

! Les prés de fauche à proximité de haies, bois, friches, roselières, ruisseaux, etc. répondent parfaitement aux besoins des mères et de leurs jeunes : prudence !



- ➔ **10 > 31 MAI = 22 JOURS**
Faons en perte de vue > **vigilance absolue**
- ➔ **1^{ER} > 15 JUN = 15 JOURS**
Faons en péril > **vigilance extrême**
- ➔ **16 > 25 JUN = 10 JOURS**
Faons en danger > **vigilance**
- ➔ **26 JUN > 10 JUILLET = 15 JOURS**
Faons plus gros > **peuvent fuir**

Périodes de sensibilité des faons aux travaux de fauche, dans les massifs préalpins. En plaine, les faons naissent 8 à 10 jours plus tôt (source INRAE).

L'EXPÉRIMENTATION

Le Parc naturel régional du Massif des Bauges, l'Association des Agriculteurs et une équipe mixte de spécialistes de la faune sauvage et de bénévoles, ont expérimenté différentes techniques, auprès d'une dizaine de ferme, pour repérer la présence de faons et dissuader les chevrettes d'installer leurs faons dans les prés de fauche.

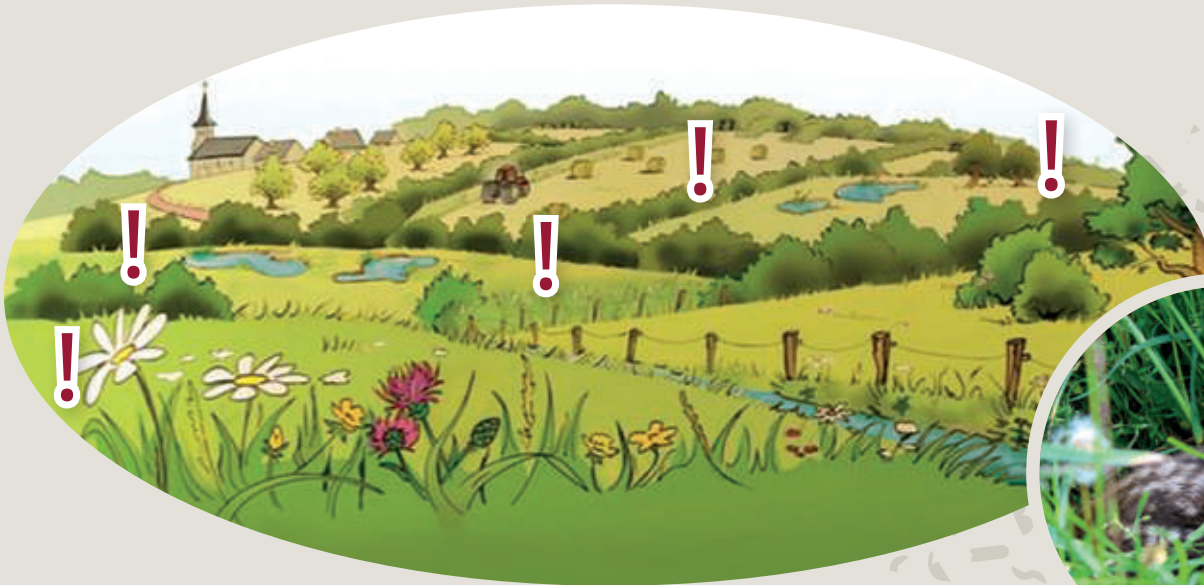
Des suivis originaux, de 27 faons équipés de collier radio VHF, ont permis de mesurer l'efficacité de ces techniques, mises en œuvre sur 8 communes du Massif des Bauges.

Sur le terrain, les agriculteurs abordent souvent la période de fauche avec l'appréhension de heurter des faons avec leurs engins agricoles, de les blesser à mort, ou encore, d'être contraints de les euthanasier.

3 méthodes sont proposées pour diminuer le risque de collision avec les faons de chevreuil au moment de la fauche. Elles visent à ne pas compliquer la fauche, à être mises en œuvre par les agriculteurs eux mêmes, au

rythme de leurs travaux de fenaison, souvent conditionnés par la météo. Toutes sont basées sur des interventions discrètes, visant à perturber, à minima, l'environnement du lieu où la chevrette élève ses jeunes et, à la « persuader » de les conduire hors des prés de fauche.

Chacune est à utiliser avec parcimonie et en priorité sur les prés à risque (souvent avec lisières boisées) ou sur ceux où vous avez heurté des faons par le passé.



Attention, je suis bien caché ! Impossible à voir depuis la cabine du tracteur !

QUELLE MÉTHODE CHOISIR ?

JE N'AI JAMAIS HEURTÉ DE FAON DANS MON PRÉ

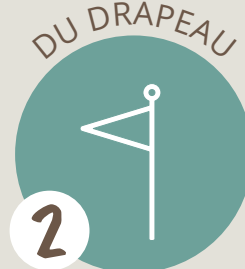
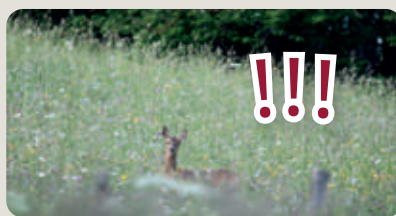
J'AI DÉJÀ HEURTÉ UN FAON DANS MON PRÉ

J'utilise la méthode :

J'utilise la méthode :

OU

Si je manque de temps, j'utilise la méthode :



LE JOUR J

Je vois une chevrette ?

Je reporte la fauche de **2 JOURS** ou d' **1 JOUR**

À J-2 DE LA FAUCHE

À J-1 DE LA FAUCHE
= LE JOUR OÙ J'AI VU LA CHEVRETTE, EN SOIRÉE

Je ne vois pas de chevrette ?

Alors je peux faucher !



Aucune des techniques décrites dans les fiches de ce document n'est infaillible, nous les estimons efficaces, mais comptons sur vos retours d'expériences pour en confirmer leur fiabilité, bonne fauche !

Témoignage Nicolas Ferrand du GAEC de la Dent d'Arclusaz à École :



J'ai toujours fauché la peur au ventre. Je suis incapable d'achever un faon blessé, c'est l'horreur !

En 2008, le technicien de la réserve nationale des Bauges m'a appris à siffler les chevrettes. C'était déjà un progrès, mais on était obligé de mobiliser du monde pour chercher les faons en traquant le pré et en déplaçant les faons avant que je fauche.

En 2021, le technicien a proposé au Parc du Massif des Bauges de marquer des faons avec

des colliers radio pour tester des techniques qui pourraient perturber discrètement les chevrettes et ainsi les inciter à guider leurs faons en dehors des prés.

Par exemple, avec des drapeaux... c'est simple à utiliser et ça marche ! Le drone c'est plus technique mais beaucoup de gens en possèdent et savent les piloter, il peuvent nous aider, et puis on peut aussi demander aux chasseurs.

DÉTERMINER L'ÂGE DES FAONS

Âge en jours	Caractéristiques du cordon ombilical
1	Consistance molle, humide, couleur claire
2	Consistance molle, sec, couleur claire
3	Déssèchement et durcissement, brunâtre
4	Rétrécissement, noir
5	Chute du cordon
6	Bourrelet cicatriciel bombé, rosé
7	Aplatissement du bourrelet
8	Bourrelet difficilement visible

Âge en jours	Comportement du faon lors des captures et manipulation où devant la ligne de recherche
9 > 10	Lové, sommeil yeux clos, reste sur place après manipulations
11 > 12	Lové, éveillé, yeux ouverts, reste sur place après manipulations
13 > 14	Lové, éveillé, oreilles très mobiles, fuit après manipulations
15 > 16	Couché, fuit à 1m devant le chercheur, fuite lente, sinueuse, cris
17 > 18	Couché, fuit à 3m du chercheur, fuite lente, sinueuse, cris
19 > 20	Couché, fuit à 5m du chercheur, fuite lente, rectiligne, cris
21 > 25	Couché ou en fuite, à 10m du chercheur, fuite rapide et rectiligne
26 > 30	Fuite rapide rectiligne et sans cris de détresse



Le PNR du massif des Bauges remercie tous les participants pour cette expérimentation, l'OFB pour le prêt de matériel de localisation des faons, la DDT de Savoie pour l'encadrement via le lieutenant de louveterie et Francis Schneider pour les survols drone à basse altitude et la maintenance des émetteurs.

Pour aller plus loin :

- Jarnemo, A. 2002 : Roe deer *Capreolus capreolus* fawns and mowing – mortality rates and counter measures. - Wildl. Biol. 8:211-218
- Israel M. 2011: A UAV based Roe deer fawn detection system, Remote Sensing Technology Institute, Experimental Methods
- Espmark Y. 1969. Mother-young relations and development of behavior in roe deer (*Capreolus capreolus*). Viltrevy. 6:461-540
- Jullien J.M, Delorme D. and Gaillard J.M 1992 : Détermination de l'âge chez le faon de chevreuil (*Capreolus capreolus*) dans son premier mois de vie - Mammalia-0221



L'âge des faons, lors des captures à des fins de marquages, a été estimé en se référant aux travaux conduits par l'Office National de la Chasse et de la Faune Sauvage sur le territoire d'étude de Trois Fontaines l'Abbaye, dans la Marne (source ONC).



1

DANS LES PRÉS OÙ JE N'AI **JAMAIS** HEURTÉ DE FAON



J'UTILISE LA MÉTHODE DE

L'APPEAU

Elle permet d'imiter le cri de détresse d'un faon qui déclenche une vive réaction de sa mère.



LE JOUR DE LA FAUCHE

EN FIN DE MATINÉE



SE POSITIONNER DE FAÇON
À VOIR L'ENSEMBLE
DE LA PARCELLE

ET SIFFLER 2 OU 3 FOIS



**Si une chevrette apparaît
dans le pré, ses faons
ne sont pas loin !**



**Dans ce cas, j'utilise une des
deux autres méthodes :**



OU



L'EXPÉRIENCE DES BAUGES

Nous n'avons pas toujours trouvés les faons des femelles stimulées à l'appeau.
Ceux lovés dans les haies ou bois en lisière des parcelles
échappaient à la prospection... du pré !

Années	Nombre de prés prospectés à l'appeau	Superficie totale des parcelles prospectées	Nombre de chevrettes stimulées par l'appeau	Nombre de faons découverts suite à une "réponse à l'appeau" de leurs mères	Nombre de prés à chevrettes réactives à l'appeau mais sans faons trouvés
2021	30	47 ha	13	12 lovés et 7 en fuite	4
2022	36	67 ha	19	8 lovés et 1 en fuite	11
2023	36	67 ha	8	7 lovés et 2 en fuite	1



LE MOT DE L'EXPERT

Autre modalité d'utilisation de l'appeau : accéder au centre de la parcelle en fauchant très lentement et qu'avec le lamier avant, couper le moteur, sortir sur le marche pied du tracteur et siffler.

VOUS POUVEZ :

- SOIT UTILISER UN **APPEAU**
L'appeau HB CALLS ACRYLIC AC 154 est efficace et simple d'utilisation
- SOIT UTILISER UN **POST-IT**



À l'extrémité la plus fine, les bagues oranges doivent être positionnées à 6 et 19 mm du bout arrondi pour obtenir un son similaire au cri du faon.



Souffler sur la tranche d'un post-it, tenu entre le pouce et l'index, pour imiter le cri de détresse d'un faon.



N'utiliser cette technique que dans les strictes conditions décrites au recto de cette fiche : risque d'abandon des faons !

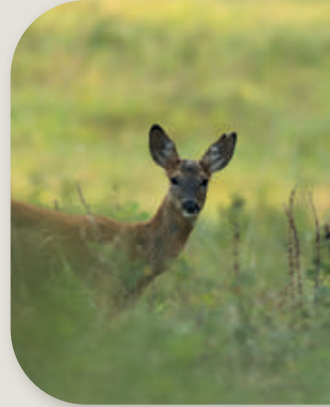
2

DANS LES PRÉS OÙ J'AI DÉJÀ HEURTÉ DES FAONS

J'UTILISE LA MÉTHODE DU

DRAPEAU

Un sac poubelle noir de 150 litres agrafé à l'extrémité d'un liteau de 2 mètres fera l'affaire.



JOUR J-2 DANS LA MATINÉE

Il est impératif que les drapeaux soient en place durant **2 nuits consécutives**.

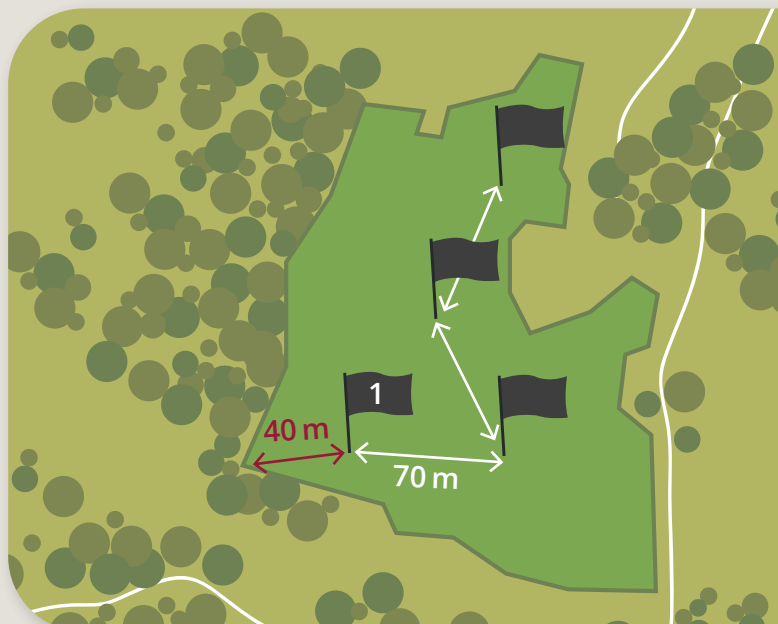


IMPLANTER

UN DRAPEAU À L'HA 2 JOURS AVANT LA FAUCHE

Exemple d'implantation de 4 drapeaux dans un pré de 3,3 ha :

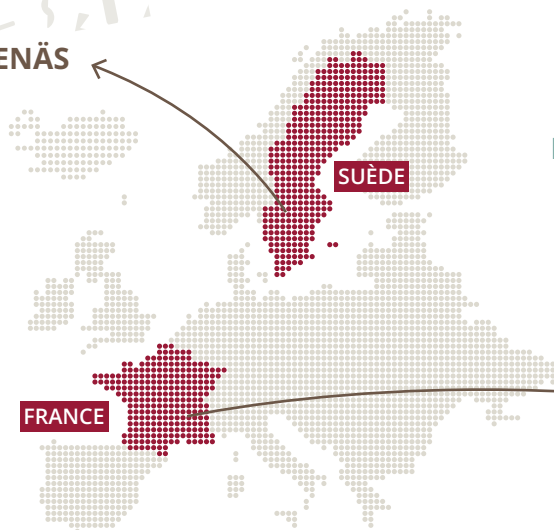
- le 1^{er} est planté à **40 m** de l'angle boisé
- les 3 autres à **70 m** d'intervalle



L'implantation doit être réalisée avec un maximum de discrétion. Les chevrettes doivent être inquiétées par la découverte soudaine d'éléments perturbateurs dans le pré où sont leurs faons, lorsqu'elles viendront les allaiter.

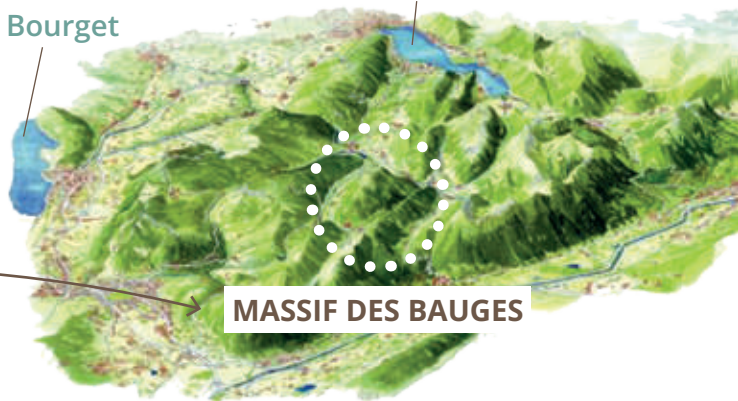
L'EXPÉRIENCE DES BAUGES ET D'EKENÄS

EKENÄS



Lac du Bourget

Lac d'Annecy



MASSIF DES BAUGES

Des résultats probants et confirmés
grâce aux localisations VHF des faons à collier !

Sites	Zone d'étude	Types de parcelles	Détection de la présence des faons	Marquage des faons	Mode d'estimation de l'âge des faons lors du marquage	Efficacité des drapeaux
Suède Ekenäs	Sud de la Suède 300 ha non chassés	1 à 9 ha, prairies naturelles et artificielles, champs de céréales	Observation comportement des chevrettes	Collier radio VHF 65 à 70 g	Poids, sur la base d'une croissance de 150 g / jours. (Jarnemo A. 2002)	22 faons suivis VHF : 18 sortis des parcelles à drapeaux la 1 ^{re} nuit, 3 la 2 ^e nuit et 1 pas sorti
France Massif des Bauges	Alpes du Nord 650 à 900 m d'altitude, 30 prés (47 ha) chasse ACCA	1 à 6,3 ha, prairies naturelles et parcs à veaux ou chevaux non pâturés	Recherche chevrettes à l'aide d'un appeau	Collier radio VHF 15,5 à 20,5 g	État du Cordon ombilical et comportement lors du marquage. (Jullien et Al. 1992)	10 faons suivis VHF: 1 sorti des parcelles à drapeaux la 1 ^{re} nuit, 8 la 2 ^e nuit et 1 pas sorti



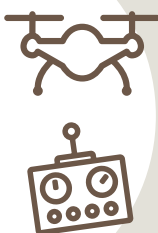
3

DANS LES PRÉS OÙ J'AI DÉJÀ HEURTÉ DES FAONS

J'UTILISE LA MÉTHODE DU

DRONE

Tous les drones peuvent être utilisés mais il est indispensable de les équiper de lampes stroboscopiques (voir photo ci-contre) qui facilitent le pilotage à vue à distance.



JOUR J-1 EN FIN DE JOURNÉE

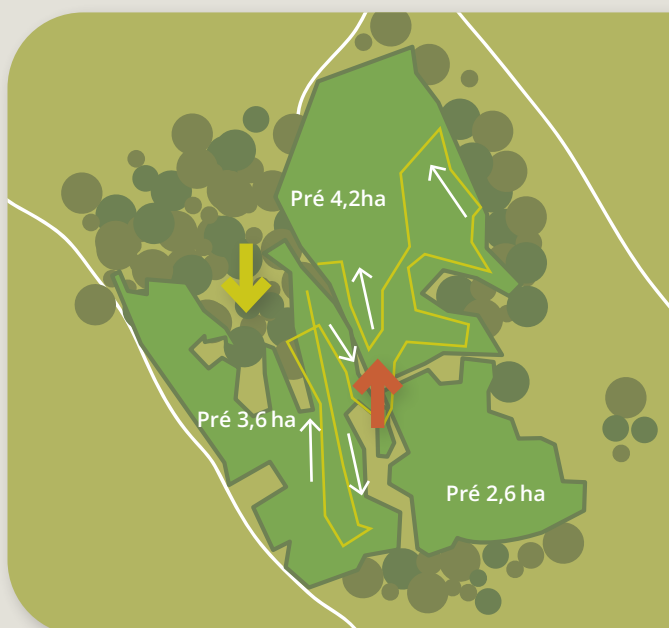
= la veille de la fauche quand tout est calme, le bruit du drone en vol inquiétera la chevrete



Le pilote se place au milieu du pré à faucher et fait voler son drone :


- 10 min au-dessus de la parcelle de - de 5 ha,
- 15 min sur celles de + de 6 ha.

Vol 2 à 3 m au-dessus du foin avec montées et descentes brusques, le long des lisières boisées, en vol stationnaire.



Faon 1, lové aux confins de 3 prés, survolé par un drone le 17, sa mère lui a trouvé un site de repos pour le 18 juin, dans une saulaie à micro zones enherbées et roselière en mosaïque.

 Site de repos du faon 1, âgé d'1 mois, le 17 juin

 Site de repos du faon 1 le 18 juin

 Plan de vol du 17 juin : 17h14 > 17h24

L'EXPÉRIENCE DES BAUGES

Neuf fois sur 10 les faons sont sortis des prés suite au survol drone, mais tous avaient plus de 10 jours ! Quel est le comportement des plus jeunes ?

Date (2023)	Superf. du pré	Faons	Sexe et âge	Heure décoll.	Heure atterri.	Position du pilote / centre du pré et type de vol	Distance entre sites de repos faons, jour / lendemain survol
26/05	2ha	VHF N°3	Femelle 10jrs	20h14	20h23	95m - allers retours de lisière boisées à lisière opposée non boisée	150m en dehors du pré survolé
05/06	4,9ha	VHF N°6	Mâle 19/20jrs	20h41	20h51	290m - passages long haies - trajectoire vol aléatoire	0m dans le pré survolé
06/06	1,5ha	VHF N°4 et 5	Fem. et mâle 19jrs	19h42	19h50	15m - allers retours sur longueur sur une moitié et vol centripète sur l'autre	185m en dehors du pré survolé
07/06	1,25ha	VHF N°3	Femelle 22jrs	18h39	18h49	50m - allers retour sur longueur et survol enclave boisée	125m en dehors du pré survolé
11/06	1,5ha	VHF N°4 et 5	Fem. et mâle 24jrs	17h40	17h52	120m - allers retours sur longueur et survol enclaves boisées	125m en dehors du pré survolé
11/06	5,6ha	VHF N°7	Femelle 11jrs	17h12	17h21	200m - allers retours sur longueur	50m en dehors du pré survolé
12/06	2ha	VHF N°4 et 5	Fem. et mâle 26jrs	17h28	17h43	50m - allers retours sur longueur en insistant le long des 2 lisières boisées	250m en dehors du pré survolé
16/06	1,5ha	VHF N°4 et 5	Fem. et mâle 30jrs	17h22	17h29	15m - vol centripète sur chacune des 2 parties en insistant le long des lisières boisées	105m en dehors du pré survolé
17/06	10,4ha (3 prés)	VHF N°1	Femelle 34jrs	17h14	17h24	130m du centre de 3 prés contigus survol long des haies sur 4 des 10,4ha	168m en dehors des 3 prés survolés, dans une saulaie à roselière
17/06	1,7ha (parc)	VHF N°7	Femelle 17jrs	17h46	17h54	135m - survol long des lisières boisées et bosquets	203m en dehors du parc survolé



Nos essais ont été réalisés avec un drone DJI Mavic pro 2, mais si vous n'avez pas d'appareil, recherchez un pilote dans votre entourage.

De plus, il paraît possible de « s'arranger » avec la société de chasse locale pour qu'elle effectue cette prestation avec un pilote chasseur et son drone personnel ou acheté par la dite société. Vous en aurez aussi besoin pour la **MÉTHODE APPEAU** (voir fiche N°1).

